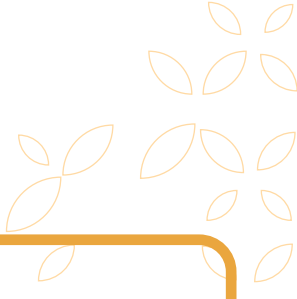




TYF
Tamdeen Youth Foundation
مؤسسة تمدين شباب



علن مؤسسة تمدين شباب

مجتمع مستقر ومصان الكرامة يحصل كل فرد فيه على حقوقه ويساهم في التعافي والتنمية المستدامة

٢٠٢١

من نحن

ومن منطلق أن التعافي والتنمية ظاهرة متكاملة في بُعديها الاجتماعي والاقتصادي، فقد أطلقت مؤسسة تمدين شباب خطتها الإستراتيجية للفترة **2021 - 2023م**، لتشمل مجالات تنمية أوسع، مستهدفةً شريحةً أكبر من المجتمع، ومستندةً على الموازنة بين الاستجابة الإنسانية والسلام والتنمية.

وتمثل هذه الإستراتيجية اللبنة الأولى للإنتقال من العمل الإغاثي إلى العمل التنموي، بما يضمن الإنتقال من التمويل للتنمية إلى التمكين من أجل التنمية. وسيضمن هذا التوجه الإستراتيجي إيجاد الحلول المناسبة للتحديات والمخاطر التي تعيق المشاركة الفاعلة للمجتمع، بغرض تقليل احتياجاته وتعزيز قدراته على الصمود في مواجهة الأزمات بشكل أفضل، بما يسهم في تحقيق أهداف التنمية المستدامة.

مؤسسة تمدين شباب، مؤسسة مجتمع مدني غير حكومية وغير ربحية، بدأت أنشطتها كمبادرة شبابية في **العام 2011**، وبعد سلسلة من الأنشطة المجتمعية، تأسست رسمياً في **الخامس والعشرين من مارس 2013** بتصريح **رقم (378)** صادر عن وزارة الشؤون الاجتماعية والعمل في اليمن، وفقاً للقانون **رقم (1) لسنة 2001م**.

تسعى مؤسسة تمدين شباب إلى دعم التدخلات الاجتماعية والاقتصادية، لخلق وتأمين فرص عيش مناسبة لأفراد المجتمع وتمكينهم من الإزدهار والنمو والمشاركة في إحداث التغيير الفوري وطويل الأمد في حياتهم، مع التركيز على دور الشباب في المشاركة المجتمعية والتنمية وبناء السلام، بما يسمح للجميع العيش في سلام واقتدار.



توطين العمل
الإنساني

تأسيس المكتب
الإقليمي في الأردن

التأسيس كمؤسسة
مجتمع مدني



منهجية التمكين
الاجتماعي و الاقتصادي

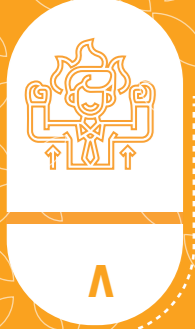
قيادة جديدة

الإنطلاق
كمبادرة شبابية

مسيرة تمدين



القيم



٨

الشغف

نبحث بجد وإصرار عن الشغف الكامن فينا لتتزوج بطاقة متجددة في كل الأحوال ونتمتع بالقدرة على الابتكار والتغيير والإلهام

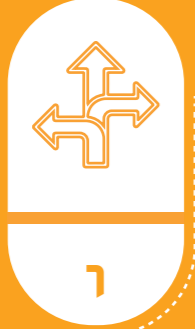
v



v

الشمولية

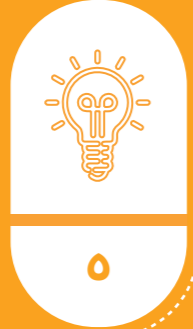
نفتح المجال أمام وجهات النظر المتنوعة ونعمل على إذابة الحواجز التي تمنع سماع أصوات الآخرين مع ضمان أن تكون كافة تدخلاتنا بما يتوافق مع احتياجات المجتمع



٦

المرونة

نتكيف مع مختلف الثقافات والظروف بما يحقق لنا التوازن بين التعلم والقيادة ويؤهلنا إلى إلهام الآخرين



٥

الابتكار

نعمل على تشجيع وتوسيع نطاق الحلول المبتكرة للإسهام في إحداث تغيير فوري ومستدام في المجتمع



٤

التشاركية

الإستفادة من قيمة العمل الجماعي وإشراك المجتمعات في المستهدفة في تحديد احتياجاتها وترتيب أولوياتها



٣

الشفافية

ننتهج مبدأ الصراحة والوضوح بشأن أهدافنا ومبادئنا الحاكمة لجميع مستويات عملنا تجاه المجتمع



٢

الحيادية

نقف على مسافة واحدة من الجميع ونتجنب أي نشاط قد يخلق تعارضاً مع مهامنا الإنسانية أو التنموية



١

التميّز

نضع المجتمع الذي نخدمه في المقام الأول منذ صنع القرار وحتى نهاية تدخلاتنا

الرسالة

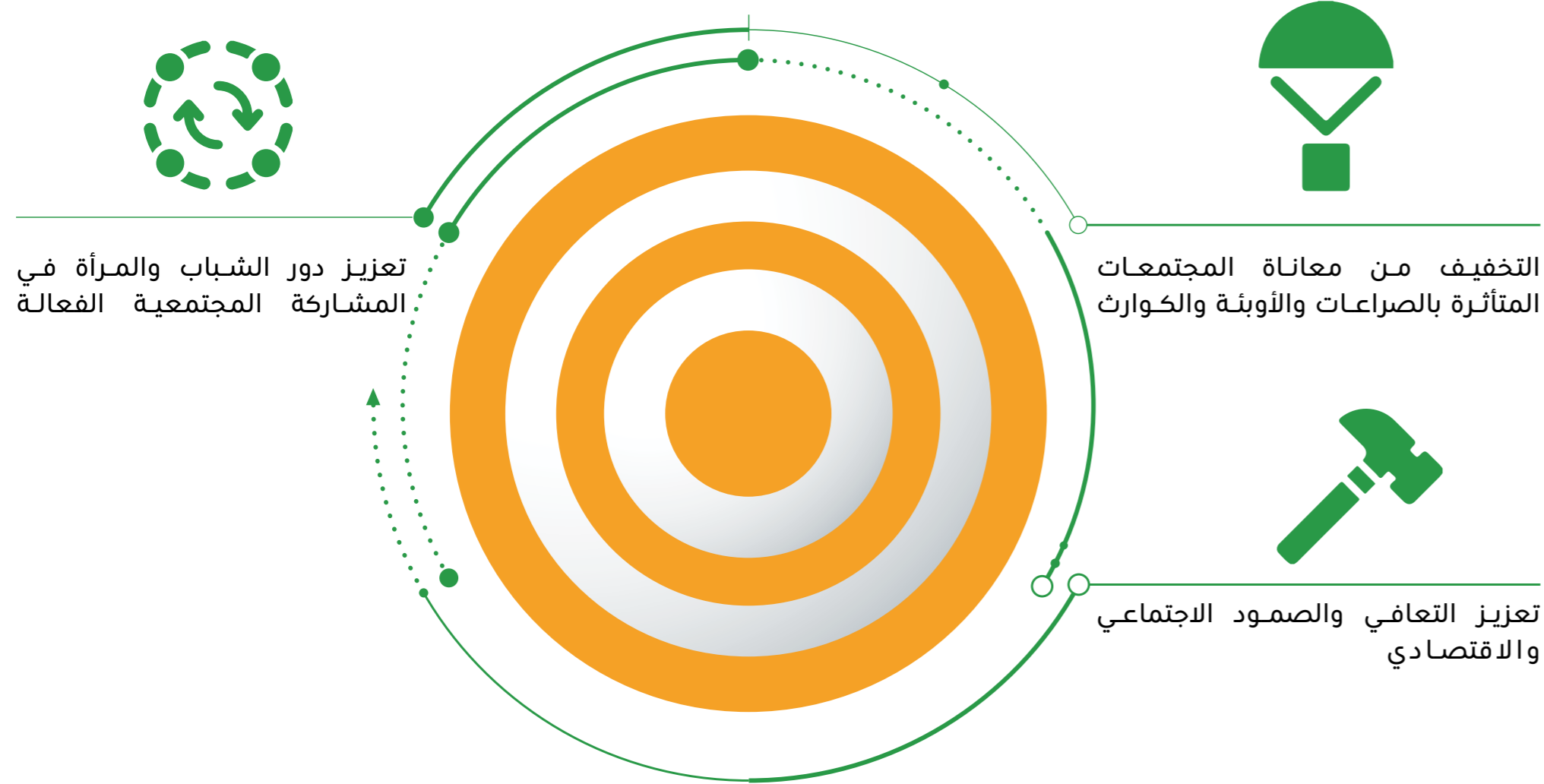
الاستجابة الفورية وإبداع آليات خلاقية للنمو والإستدامة وإحداث التغيير الإيجابي في حياة الناس

الرؤية

مجتمع مستقر ومصان الكرامة يحصل كل فرد فيه على حقوقه ويساهم في التعافي والتنمية المستدامة

٦

التوجهات الإستراتيجية



الأحداث الإستراتيجية

منذ العام 2013 حتى العام 2019 تركزت تدخلات تمدين على المشاريع الإنسانية القطاعية في مجالات السلام والمياه والصرف الصحي والأمن الغذائي وسبل العيش والمأوى والصحة والتغذية والتعليم والحماية.

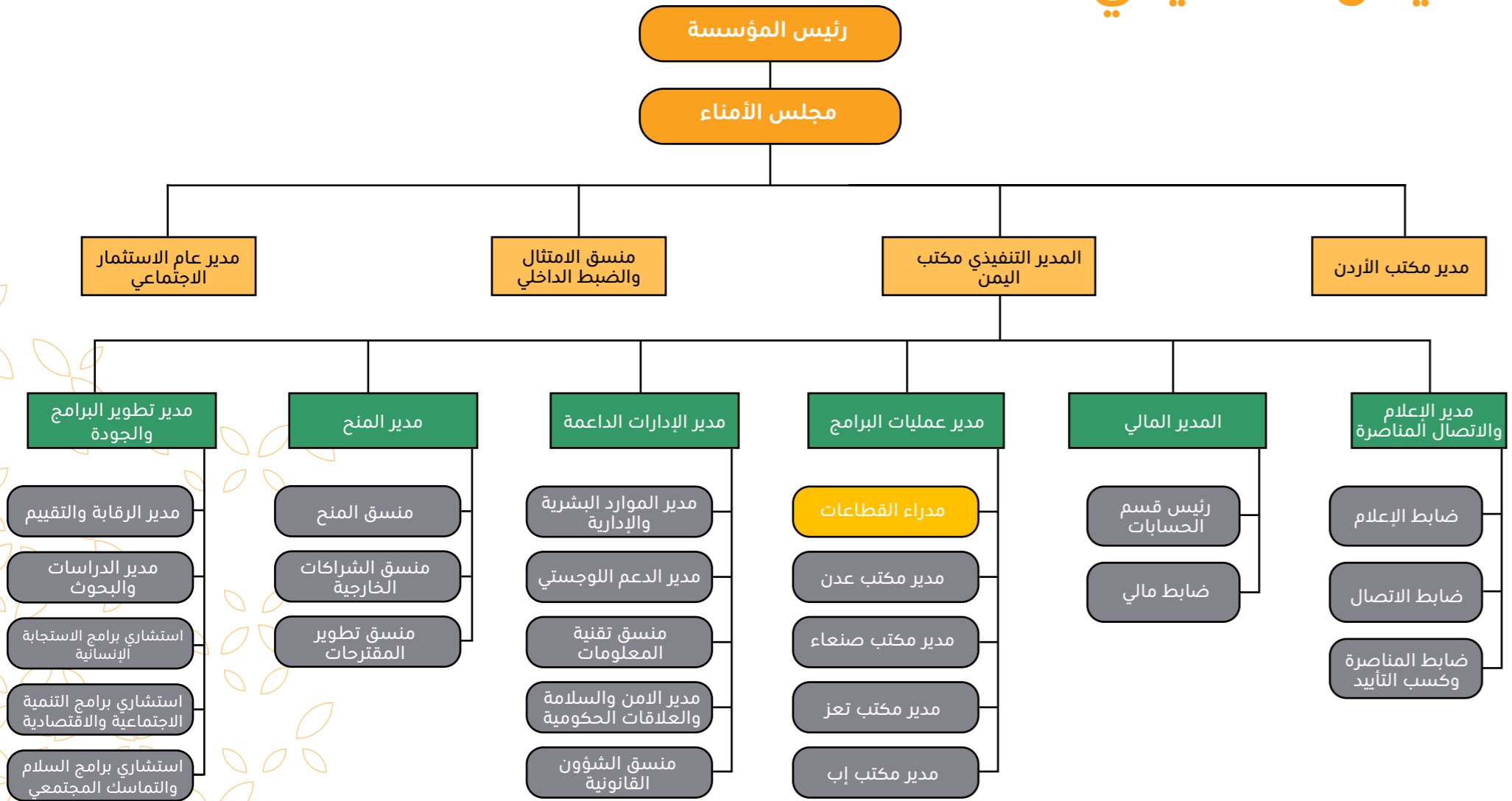
وفي عام 2020 ، اعتمدت تمدين على نهج الرابطة الثلاثية (Triple Nexus) (الاستجابة الإنسانية، والتعاون الإنمائي، وبناء السلام) في استراتيجيتها البرمجية التي تهدف إلى دعم المجتمع في التعافي السريع من آثار الحرب في اليمن.

الفئات المستهدفة: الشباب والنساء والأطفال والفئات الأشد ضعفاً في جميع المحافظات اليمنية، بما في ذلك النازحون والعائدون واللاجئون والمجتمعات المضيفة، مع التركيز على نهج المساواة بين الجنسين.





الهيكل التنظيمي



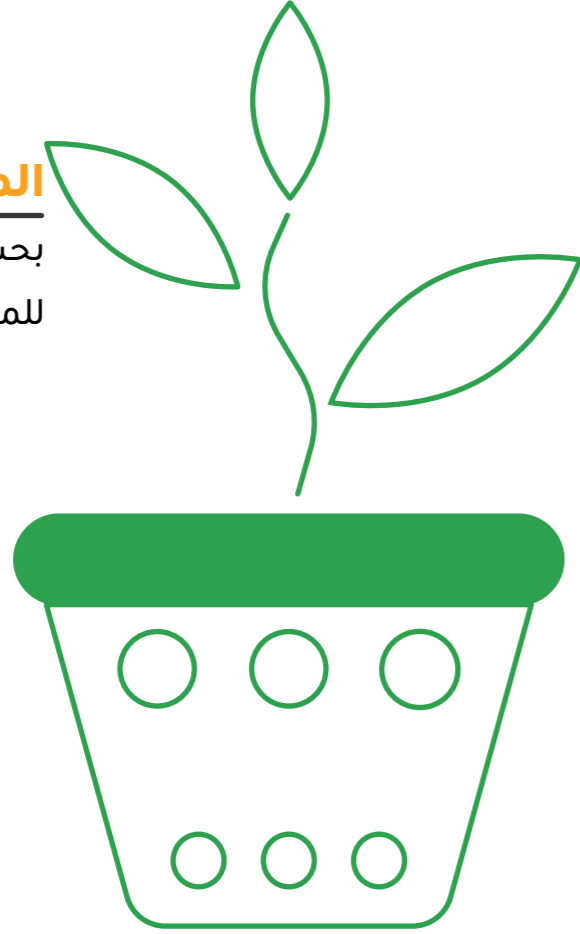
لماذا تمدين

السرعة والقدرة على الوصول

إلى أصحاب المصلحة في كافة المناطق
اليمنية

المعرفة الكافية

بحساسية الأوضاع والتدخلات وأنواع الاحتياجات
للمجتمع اليمني



الوقوف على مسافة واحدة من

كافة صناعات القرار وأصحاب المصلحة في اليمن



منهجيات عمل مؤسسة تمدين

النهج الإستراتيجي للإدارة القائمة على النتائج

يرتكز عمل مؤسسة تمدين شباب على موازنة نهج الإدارة القائمة على النتائج في أنظمتها الداخلية، لتسهيل اتخاذ القرارات المناسبة والعمل على تكييف برامجها بما يتواءم مع الإحتياجات الفعلية من تلك التدخلات، من خلال جمع معلومات كافية وموثوقة عن نتائج تدخلاتها الإنسانية والتنمية واستخدامها لدعم وتطوير التخطيط والتعلم والتكيف.

مراعاة تعميم النوع الاجتماعي في جميع التدخلات

تُعتبر المساواة بين الجنسين قيمة أساسية في الممارسات المؤسسية وخيارات التطوير البرامجي في مؤسسة تمدين، بما يحقق المساواة في الحصول على الخدمات والإستفادة منها، والمشاركة المتساوية للنساء والرجال في صنع القرار.

دمج مبادئ الحماية وتعزيز الوصول والسلامة والكرامة في الاستجابة الإنسانية

تؤمن تمدين شباب بأن كل شخص تتعامل معه، بغض النظر عن العمر أو الهوية الجنسية أو الإعاقة أو التوجه الجنسي أو العرق، له الحق في الحماية من جميع أشكال الأذى والإساءة والمضايقة والإهمال والاستغلال.

١

٢

٣

٤

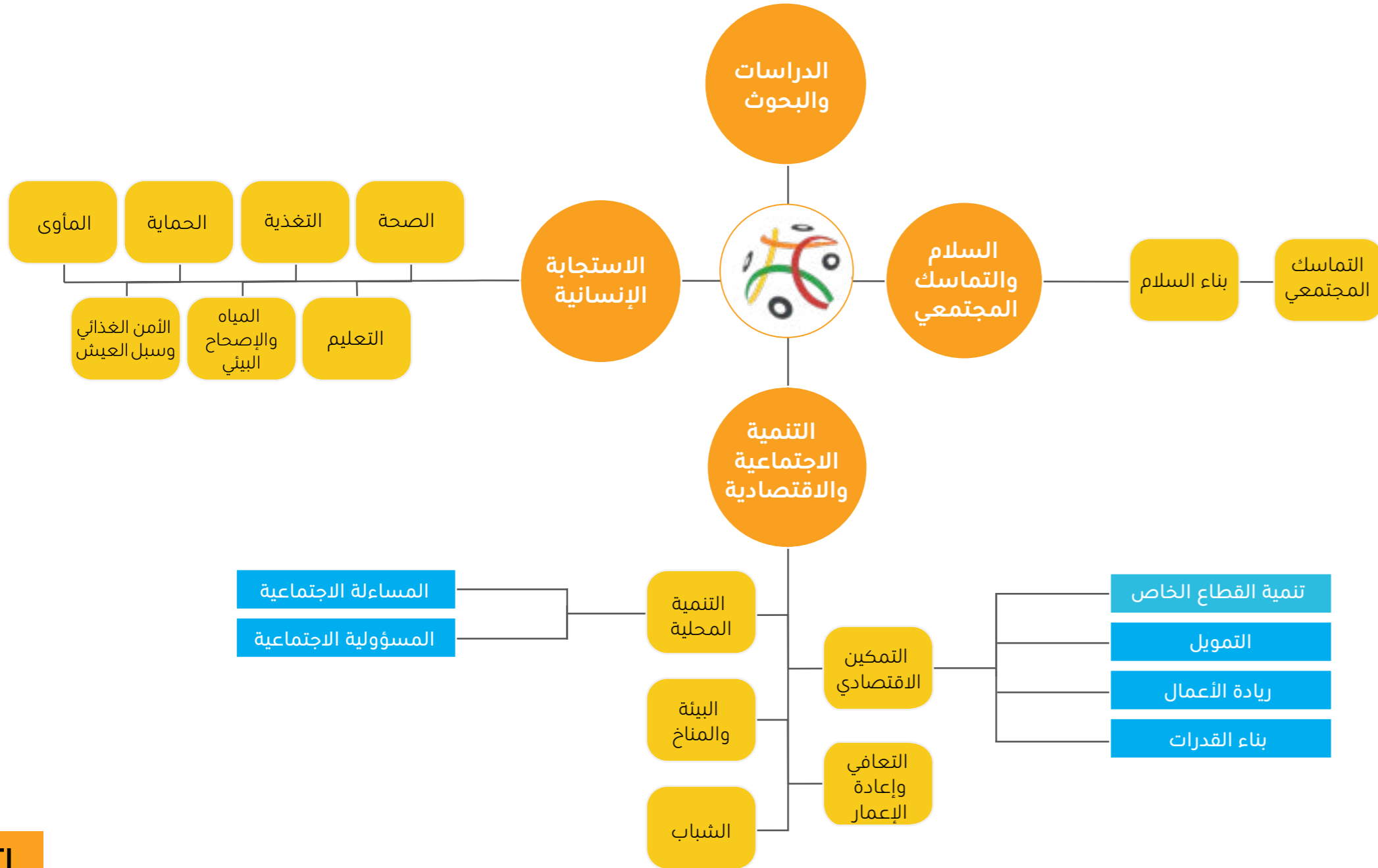


تمدين و أهداف التنمية المستدامة

تسهم تمدين بشكل مباشر في تحقيق أهداف التنمية المستدامة الآتية:



المجالات والبرامج



ملخص التدخلات و الإنجازات بحسب المستفيدين لكل سنة

٤١١
الف

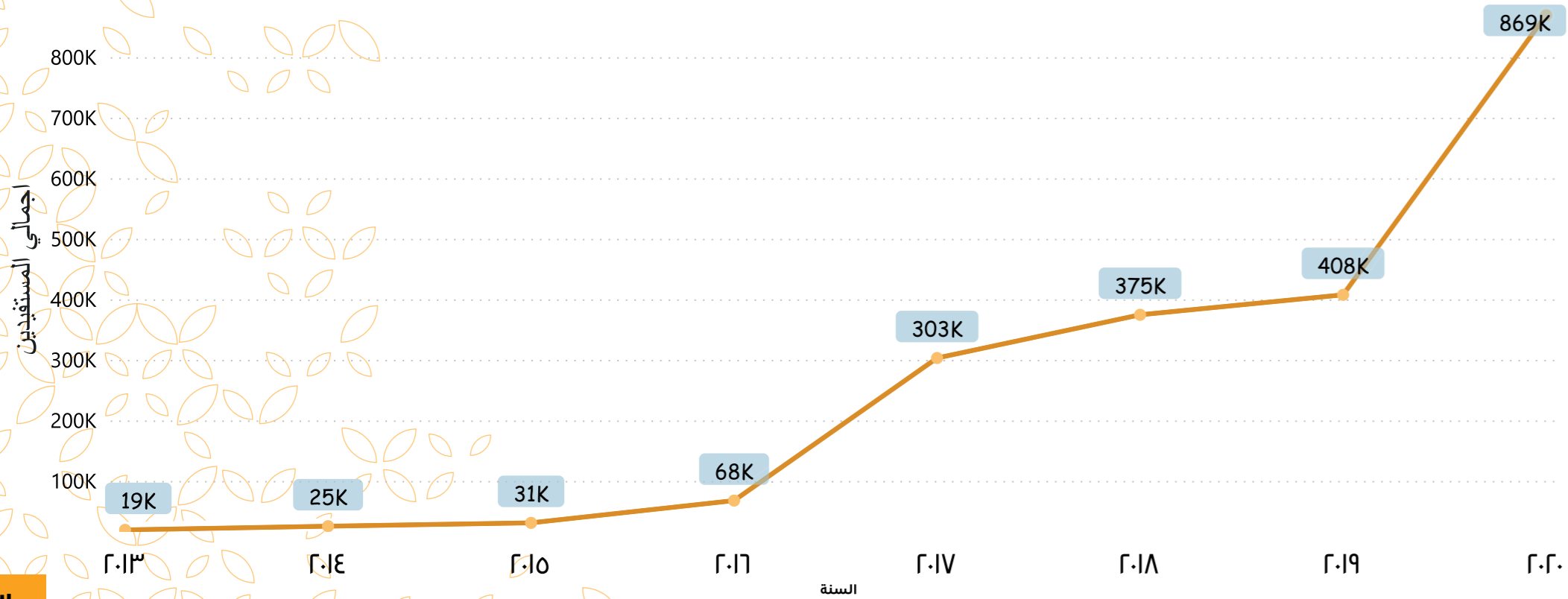
٣٧٧
الف

٤٥٥
الف

٣٦٥
الف

إجمالي المستفيدين

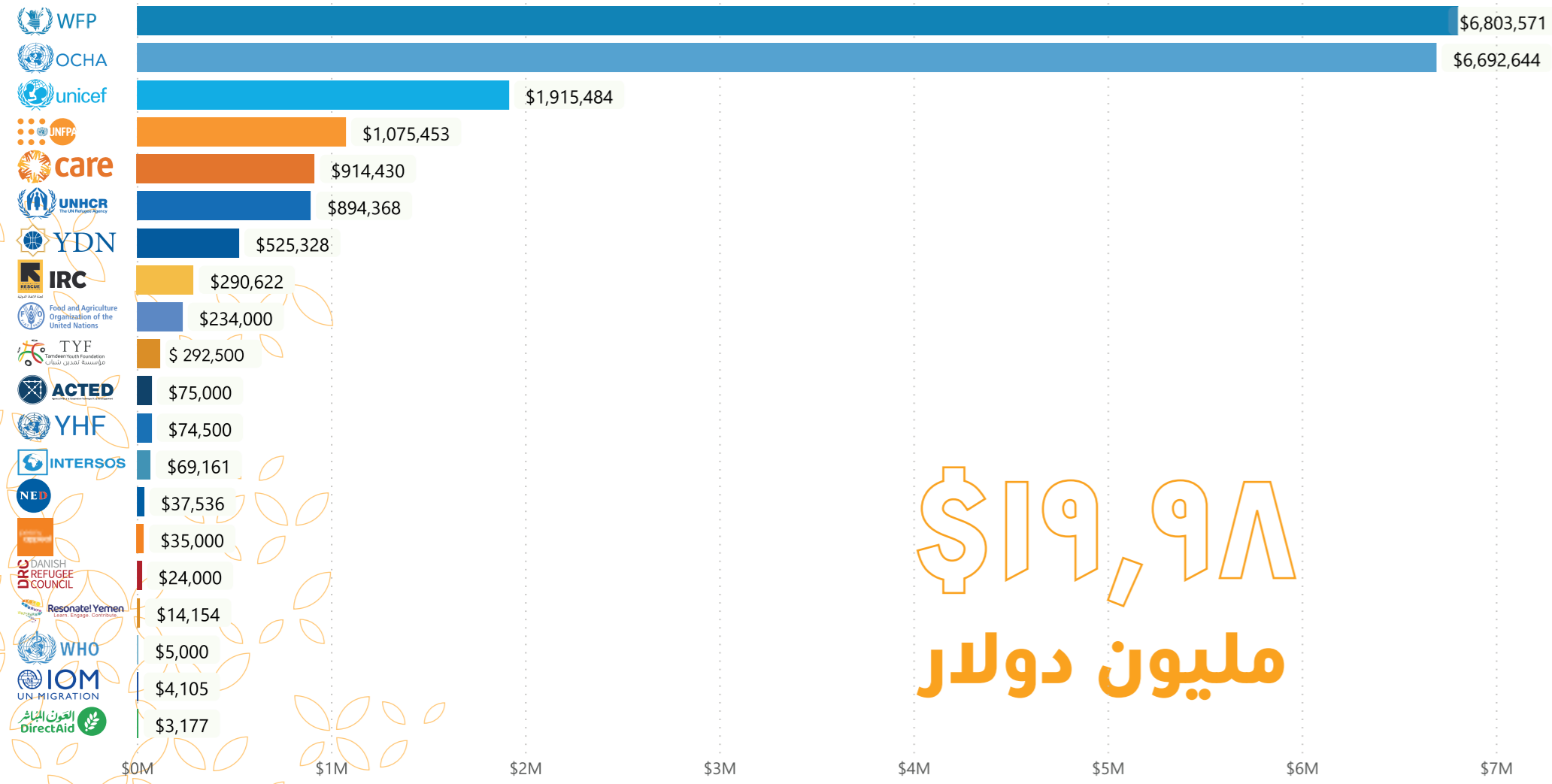
٢,٣٨٧,٩٣٥



تدخلات تمدين

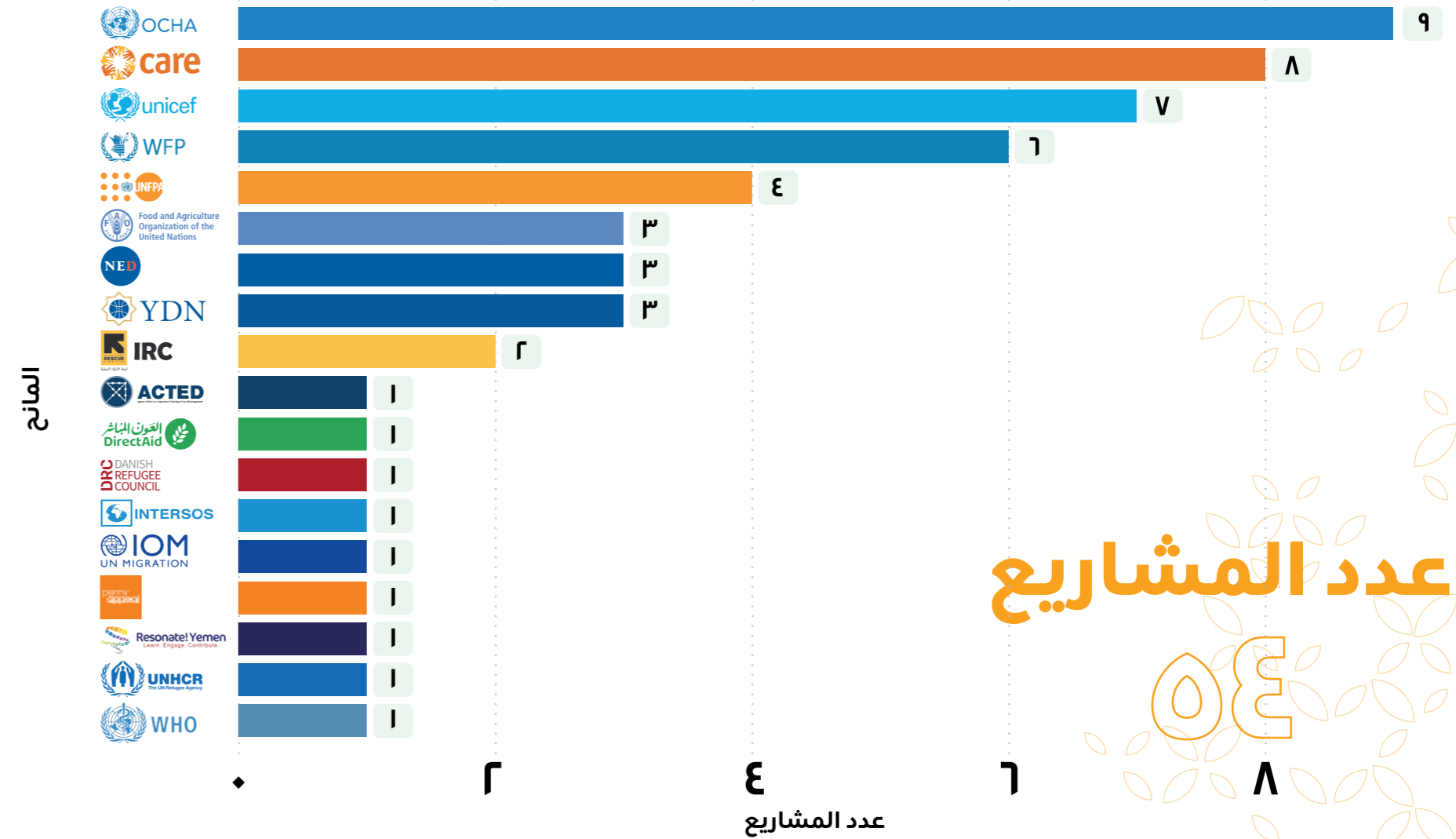
تمكنت تمدين شباب بين عامي ٢٠١٣ و ٢٠٢٠ من توسيع تدخلاتها الطارئة لأكثر من ٥٨ مديرية في ١١ محافظة يمنية. وتمتلك تمدين عضوية فاعلة في جميع الكتل الوطنية ودون الوطنية في كافة القطاعات. علاوة على ذلك، فهي عضو في مجموعات العمل الفنية لعدة قطاعات، مثل مجموعة الإستراتيجيات التشغيلية لقطاع الأمن الغذائي وسبل العيش (FSL-SAG)، ومجموعة عمل المأوى وتنسيق وإدارة المخيمات (Shelter TWG).

ملخص المنح والتمويلات



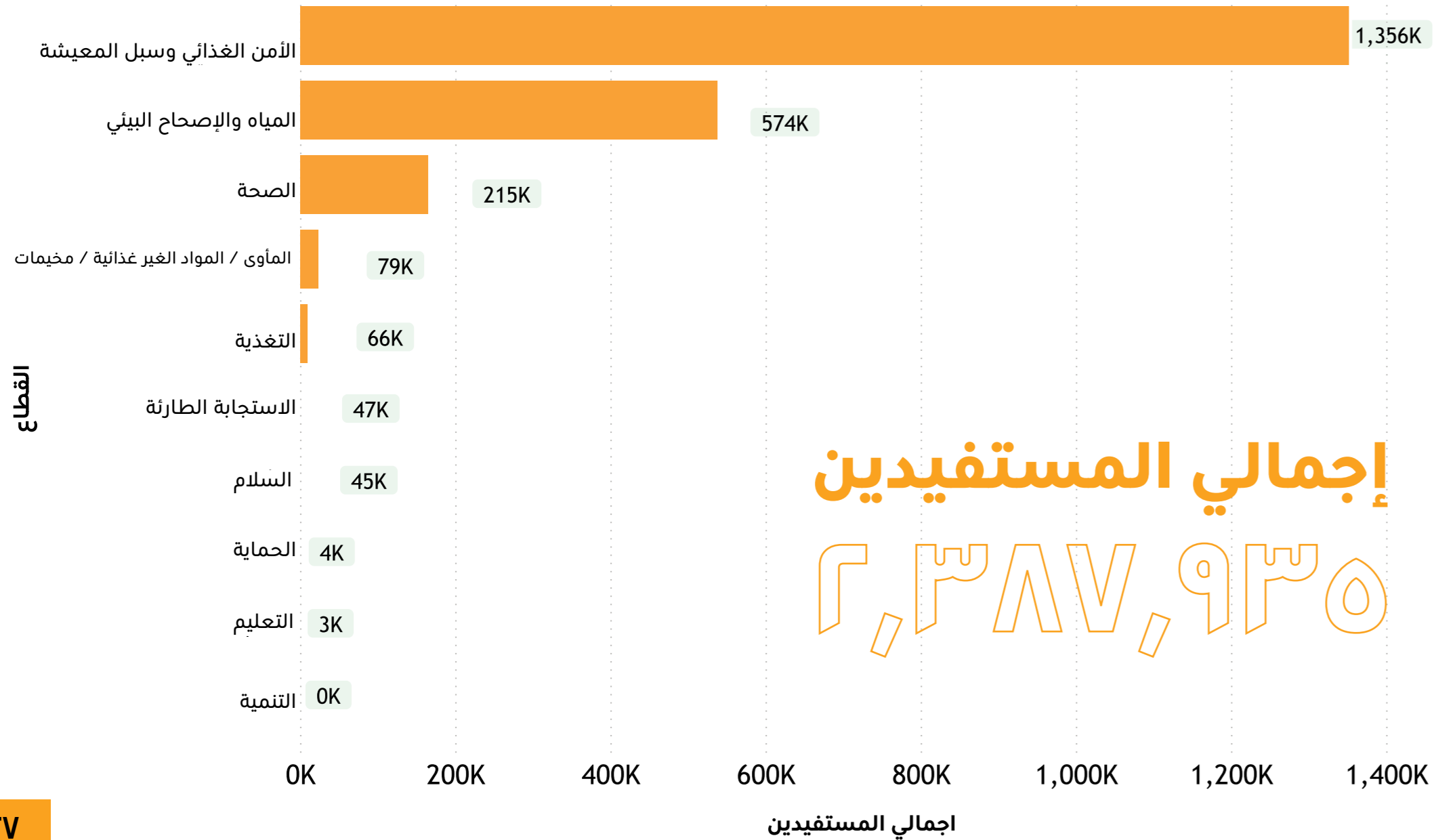
تبرعات المانح

ملخص عدد المشاريع بحسب المانحين

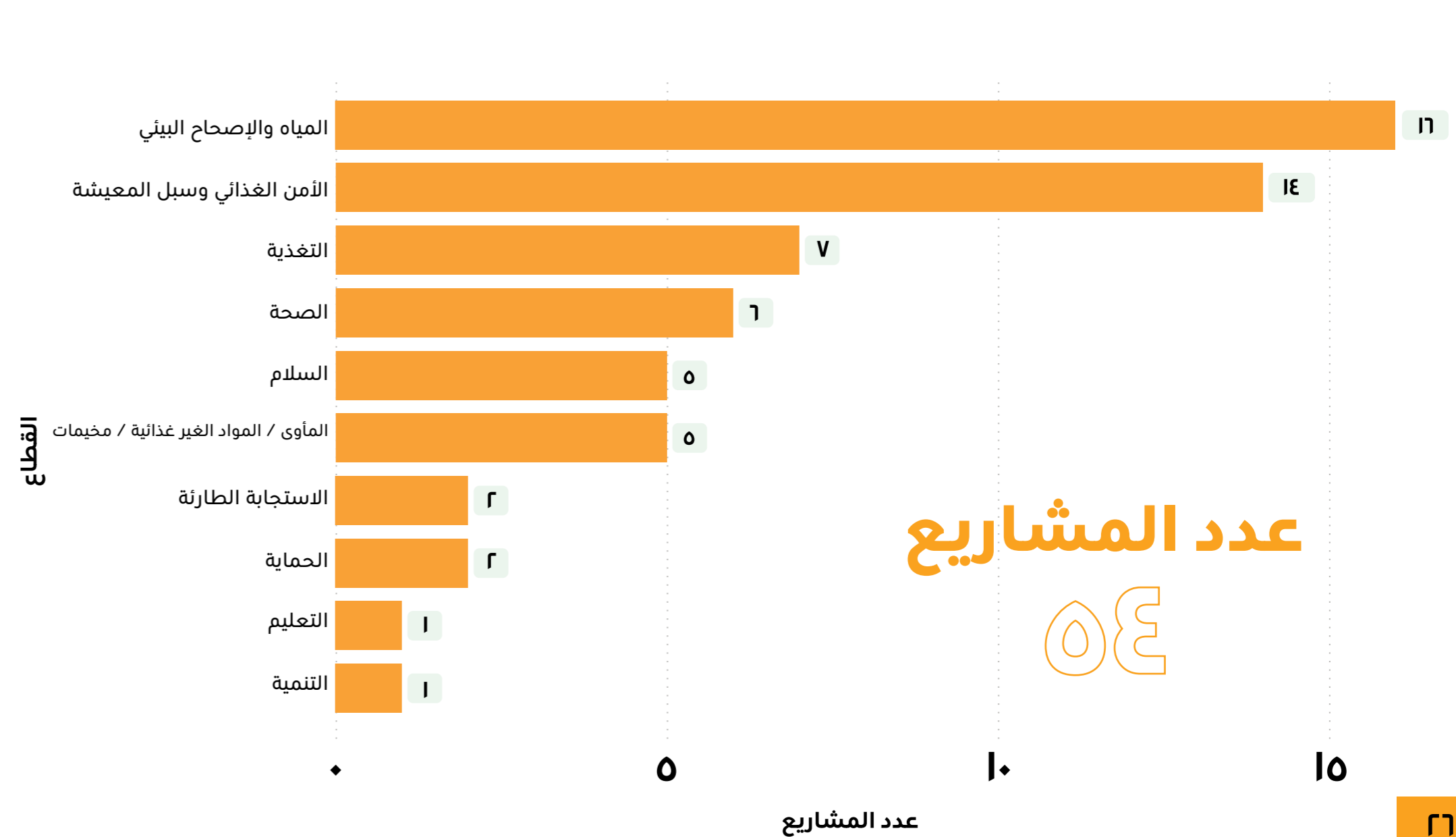


عدد المشاريع

ملخص تدخلات المشاريع بحسب عدد المستفيدين



ملخص تدخلات المشاريع بحسب القطاعات



المُسَاءلة

محور عملنا

صوتك

مسموع

لنصنع أثر

مستدام

نظام الشكاوى والمقترحات

لضمان تفعيل مبدأ المساءلة، تلتزم مؤسسة تمدين شباب بإعطاء الفرصة للمجتمعات للتعبير عن اقتراحاتها وملاحظاتها وتقديم الشكاوى والرد عليها بالشكل المناسب، للحد من مخاطر الاحتيال أو استخدام المنفعة بصورة غير فعالة، وللحد من خطر إلحاق الأذى بالمجتمع والذي قد يكون ناجماً عن سلوك الموظفين أو عدم ملاءمة التدخل ذاته، وذلك لتحسين العلاقة مع المجتمع والقبول من جانبه لخلق شراكة حقيقية، من أجل تحقيق مصلحة جميع الأطراف لصنع أثر مستدام.

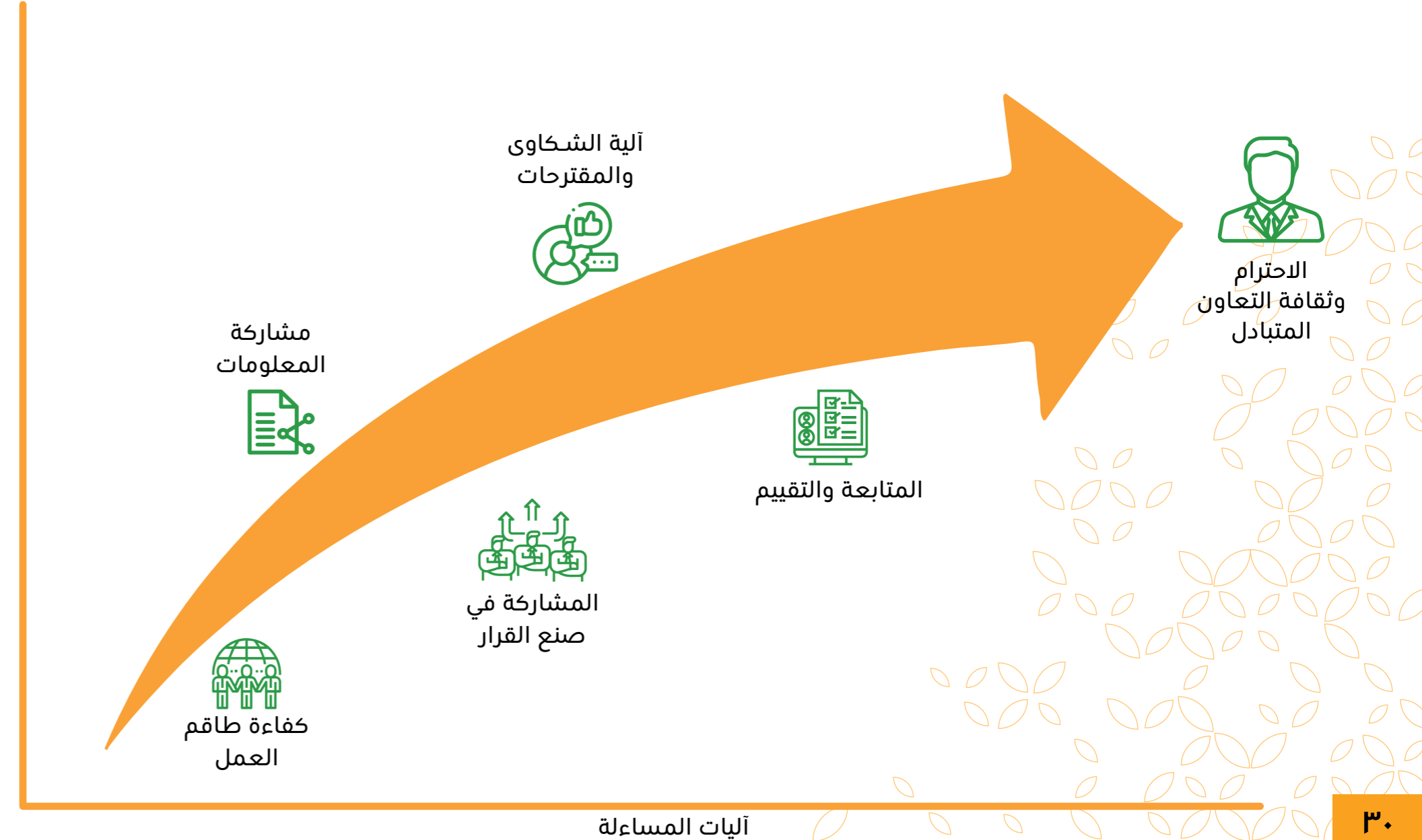


تطبيق أفضل الممارسات لتحقيق المساءلة تجاه المستفيدين والمانحين

تلتزم مؤسسة تمدين شباب بتفعيل المساءلة في جميع مستويات عملها وتدخلاتها، بإعتبار أن الشفافية قيمة من قيمها الأساسية، وإيماناً منها بأن نجاحها مبني على الثقة المتبادلة مع أصحاب المصلحة، لذلك تعمل على إزالة الحواجز والعوائق التي تمنع أو تحد من سماع أصوات الآخرين.



آليات تحقيق المساءلة



شركاؤنا الدوليون



العضويات

شركاؤنا المحليون

١. الشراكات مع الجهات الحكومية



السلطة المحلية في
تعز



مجلس الشورى



وزارة الصحة العامة
والسكان



وزارة المياه والبيئة



وزارة التعليم الفني
والتدريب المهني



وزارة الزراعة



وزارة الثروة السمكية



صندوق تنمية المهارات



المؤسسة المحلية للمياه
والصرف الصحي



صندوق النظافة
والتحسين



المجلس الأعلى لإدارة
وتنسيق الشؤون الإنسانية
والتعاون الدولي

٢. الشراكات مع القطاع الخاص والبنوك





صنعاء: شارع حدة - خلف مجمع الأمم المتحدة - ت- 01421845
إب: شارع الثلاثين - خلف مكتب اليونيسف بجانب المدينة الطبية - ت- 04451006
تعز: شارع محمد علي عثمان - فوق مصرف الكريمي - ت- 04262837
عدن: المعلا الشارع الرئيسي - عمارة كينيا بلازا - ت- 730001925
المكتب الإقليمي لمؤسسة تمدين شباب: الأردن - عمان - ت- 00962065679900

✉ Info@tamdeen-ye.org

@ https://tamdeen-ye.org

f t in @TamdeenYouth

