



cooperating with  
**KFW**



Food and Agriculture  
Organization of the  
United Nations



Tamdeen  
Youth Foundation  
مؤسسة تمدين شباب



# برنامج الصمود في قطاع الري والزراعة مشروع الإدارة المستدامة للموارد المائية

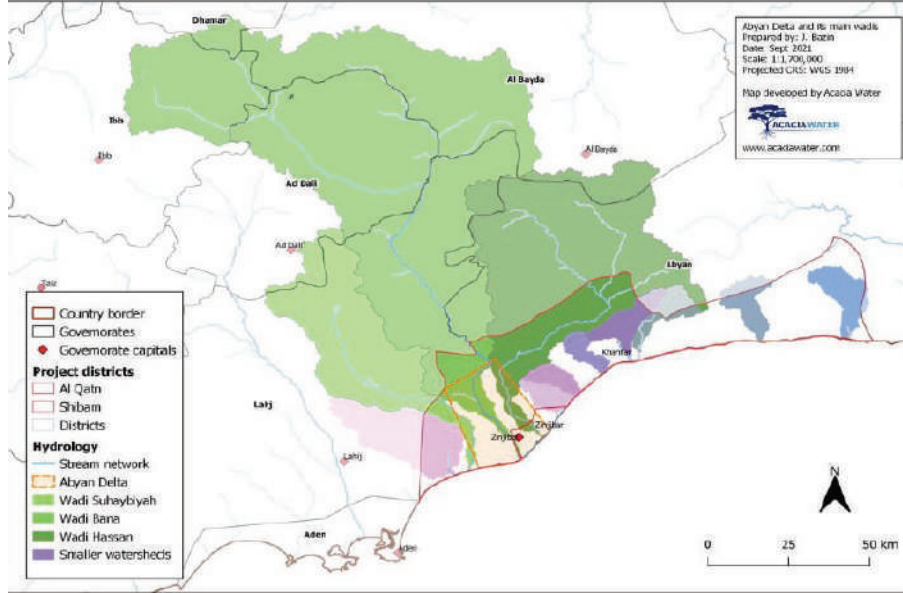
مديريتي خنفر و زنجبار - محافظة أبين

حلول متكاملة ... تدخلات مبتكرة



# دلتا أبين : الإمكانيات الزراعية وتحديات الإدارة المستدامة للمياه

محافظة أبين: لمحة عن مديريتي خنفر وزنجبار



يحد من قدرتها على لعب دور فعال في إدارة المياه. كما تعاني البنية التحتية للمياه من تدهور كبير بسبب قلة الصيانة، وافتقار المنطقة إلى بنية تحتية حديثة لخدمة القنوات، مما يجعلها عرضة للأضرار الناجمة عن هطول الأمطار الغزيرة وتغيرات المناخ، مما أدى إلى توسع النزاعات والصراعات المجتمعية حول مصادر المياه.

ولا تزال مشاركة المرأة في صنع القرار داخل جمعيات مستخدمي المياه محدودة، على الرغم من دورها الكبير في العمل الزراعي.

تعد دلتا أبين منطقة حيوية لأغراض الري وإمدادات المياه، حيث صنفت كواحدة من أكثر المناطق الواعدة للتنمية الزراعية.

يُقدر متوسط استخراج المياه الجوفية السنوي بنحو 86.4 مليون متر مكعب، بينما يبلغ متوسط استنفاد المخزون 15 مليون متر مكعب سنويًا، مما يهدد استدامتها.

وعلى الرغم من وجود جمعيات ولجان مستخدمي المياه في خنفر وزنجبار، إلا أنها تعاني من نقص القدرات والتمويل، مما

نفذت مؤسسة تمدين شباب TYF، وبالشراكة مع برنامج الأمم المتحدة الإنمائي UNDP Yemen،

## مشروع "القدرة على الصمود من خلال الإدارة المستدامة للموارد المائية" في مديرتي خنفر وزنجبار بمحافظة أبين

تعزيز التماسك المجتمعي، وقدرة المجتمعات المحلية على حل النزاعات القائمة على المياه.

كما ركزت تدخلات المشروع على إدخال ممارسات زراعية ذكية مناخياً، ورفع الوعي والتنسيق بنظام الإنذار المبكر مما يسمح للمزارعين باتخاذ قرارات رشيدة ويعزز قدرتهم على الصمود في مواجهة تغير المناخ.

معاً، يمكننا اتخاذ إجراءات تتعلق بالمياه، من أجل الغذاء، وحياة أفضل.

ضمن "برنامج الصمود في قطاع الزراعة والري، الممول من "بنك التنمية الألماني"، والذي تنفذه في اليمن كل من منظمة الأغذية (الفاو) وبرنامج الأمم المتحدة الإنمائي.

خلال الفترة:

من فبراير 2022م إلى مارس 2024م

تم تصميم تدخلات المشروع لدعم الإدارة المتكاملة للموارد المائية من خلال إعادة تنشيط جمعيات مستخدمي المياه، وتفعيل دور فئات المجتمع، بما في ذلك النساء والشباب، مع

### تدخلات مبتكرة:

. حل النزاعات القائمة على المياه بين المزارعين، وتحسين البنية التحتية لقنوات الري.  
. إنشاء نظام تنسيق وتواصل للإنذار المبكر، وتعزيز التكامل في مواجهة الكوارث والآثار الناجمة عن التغيرات المناخية.  
. دعم استدامة واستمرارية 10 جمعيات مستخدمي المياه في أنشطة الوساطات، والتخفيف من النزاعات من خلال تمويل 10 مشاريع ريادية مدرة للدخل.

. إعادة تنشيط 12 جمعية لمستخدمي المياه في خنفر وزنجبار.  
. بناء قدرات أعضائها في الحوكمة الإدارية والمالية ورسم الخطط والسياسات وحل النزاعات المتعلقة بمصادر المياه.  
. تأسيس اتحادات جمعيات مستخدمي مياه الري بمحافظة أبين ومديرية خنفر، وانتخاب هيئته الإدارية.  
. تعزيز دور المرأة في إدارة الموارد المائية وإشراك 41 امرأة في الهيئات الإدارية في 12 جمعية.



# إعادة تنشيط 12 جمعية لمستخدمي المياه في خنفر وزنجبار



من النساء، وبلغ عدد المستفيدين غير المباشرين أكثر من 4000 مزارع ومزارعة على امتداد مديريات خنفر وزنجبار.

- 1 | جمعية الطرية | زنجبار
- 2 | جمعية المحواسة عسلان | زنجبار
- 3 | جمعية القريات | زنجبار
- 4 | جمعية الدرجاج سد حسان | خنفر
- 5 | جمعية الميوح | خنفر
- 6 | جمعية ميكلان جول السادة | خنفر
- 7 | جمعية امجلة الرهوي | خنفر
- 8 | جمعية الكيدة | خنفر
- 9 | جمعية البروت بارمادة | خنفر
- 10 | جمعية جبل لحبوش | خنفر
- 11 | جمعية الحرور | خنفر
- 12 | جمعية الشرقية | خنفر

يوجد في خنفر وزنجبار جمعيات ولجان مستخدمي المياه وكان ينظر لها على أنها جزء من التخفيف من حدة النزاعات على المياه وحلها، لكن هذه الجمعيات ليست في الخدمة بسبب نقص القدرات والتمويل. وعادة ما تتوقف أنشطتها مع إغلاق المشاريع والبرامج التي تقدم لها الدعم. ومن خلال مشروع "القدرة على الصمود من خلال الإدارة المستدامة للموارد المائية" تم إعادة تنشيط 12 جمعية لمستخدمي المياه في خنفر وزنجبار، وتم تقديم الدعم لتطوير قدراتها وتعزيز دورها في إدارة المياه.

شمل الدعم تقديم التدريبات، وتوفير المعدات، وبناء القدرات على حل النزاعات، وتشجيع مشاركة المرأة، وتوفير التمويل اللازم لتأسيس مشاريع مدرة للدخل تحقق الاستدامة المالية لهذه الجمعيات.

بلغ عدد المستفيدين المباشرين 220 من كوادر الجمعيات، 20%

# تأسيس اتحادين لمستخدمي المياه في محافظة أبين ومديرية خنفر: خلال الفترة من 27 اغسطس 2023م وحتى نهاية مارس 2024م



- . استلام ملفات الجمعيات.
- . إعداد الأهداف الخاصة بالاتحاد والرؤية والرسالة.
- . مراجعة النظام الأساسي والهيكل التنظيمي للاتحاد.

## المؤتمر الانتخابي:

- . تم استلام 29 طلباً للانضمام إلى الاتحاد.
- . تم مراجعة طلبات الانضمام للتأكد من مطابقتها لمعايير وزارة الشؤون الاجتماعية والعمل.
- . تم إعداد وثيقة "إطار عمل" و"شروط مرجعية" لتشكيل اتحاد الجمعيات.
- . تم انتخاب رئيس وأعضاء الاتحاد واللجان المنبثقة منه.
- صالح محمد بهلول رئيساً للاتحاد بالمحافظة
- صالح سعيد أميناً عاماً للاتحاد بالمحافظة
- وجدي محمد باعود مسؤولاً مالياً

## الخطوات التحضيرية:

- . عقد لقاء تنسيقي مع مدير عام مكتب الشؤون الاجتماعية والعمل للحصول على الموافقة ووضع آلية عمل مشتركة.
- . تشكيل لجنة إشرافية ولجنة تحضيرية لتسهيل عملية تشكيل اتحاد لجمعيات مستخدمي المياه.
- . عقد لقاء أولي لحوصر جمعيات مستخدمي المياه في المديرات المستهدفة واستلام طلبات الانضمام (29 طلباً).
- . مراجعة الطلبات من قبل اللجنة الإشرافية للتأكد من مطابقة الجمعيات لمعايير الانضمام.
- . وضع خطة عمل تضمنت استلام ملف من كل جمعية يحتوي على تصريح مجدد وكشف الهيئة العمومية.

## اللقاء الأول مع الجمعيات المقبولة:

- . توضيح أهمية وأهداف وفوائد تشكيل الاتحاد.

## النتائج:

- . تعزيز مشاركة مستخدمي المياه في إدارة الموارد المائية.
- . تحسين كفاءة استخدام المياه.
- . تعزيز التعاون بين الجهات الفاعلة في مجال المياه.
- . تمكين مستخدمي المياه من الدفاع عن حقوقهم ومصالحهم.

ناصر عبدالله مساعد  
بالمحافظة  
بدر حسين عثمان  
نور الدين احمد برهوت  
أسرار حيدرة عبدالله  
أنور عبدالله خضر  
رئيساً للجنة الرقابة والتفتيش  
مقرراً للجنة الرقابة والتفتيش  
عضواً  
عضواً  
عضواً  
. تم توثيق واعتماد المكاتب للاتحادات رسميًا مع السلطات المحلية ومكاتب الزراعة والري.

## تعزيز قدرات اتحادي مستخدمي المياه في زنجبار وخنفر محافظة أبين



- . استكمال الإجراءات القانونية في مكتب الشؤون الاجتماعية والعمل من استخراج التصريح وفتح حسابات بنكية (يميني - دولار) وختم ودفاتر رسمية وغيرها من الإجراءات
- . تأثيث مكاتب الاتحاد، وتزويدها بالمواد الأساسية للبدء في العمل.
- . التشبيك مع الاتحادات والتعاونيات الأخرى بالمحافظة.

## تعزيز الحوكمة:

- لتعزيز السياسات الداخلية والنظم الإدارية والمالية للاتحاد، تم التعاقد مع استشاريين وفنيين في مجال الحوكمة لمساعدة الاتحاد على:
- . إنشاء سياساته الداخلية.
- . حوكمة نظامه الإداري والمالي.



## بناء قدرات جمعيات مستخدمي المياه في صيانة أنظمة الري الحديثة



خلال الفترة من 31 سبتمبر - 11 أكتوبر 2023م، تم تنفيذ دورات تدريبية لـ 60 مشاركاً من 12 جمعية لمستخدمي المياه في تركيب وصيانة أنظمة الري الحديثة، بما يحقق:

- تحسين كفاءة استخدام المياه من خلال أنظمة الري الحديثة.
- زيادة الإنتاجية الزراعية.
- تعزيز الأمن المائي في محافظة أبين.

## 12 حقبة لتركيب وصيانة شبكات الري بالتنقيط



قامت مؤسسة تمدين شباب بتوزيع 12 حقبة متكاملة لتركيب وصيانة شبكات الري بالتنقيط والنقل المحسن والصوبات الزراعية، لتحسين كفاءة استخدام المياه وزيادة الإنتاجية الزراعية.

## بناء قدرات جمعيات مستخدمي المياه في إعداد دراسات الجدوى وكتابة مقترحات المشاريع الصغيرة



والتنفيذ والمتابعة والتقييم.  
- الإدارة المالية: كيفية إدارة الموارد المالية للمشروع.  
- متابعة تقدم تنفيذ المشاريع: كيفية مراقبة تقدم المشروع وضمان تحقيق أهدافه.

وُجهت الدورات بشكل عملي لتمكين المشاركين من تطبيق ما تعلموه على أرض الواقع. وتم الإشراف عليهم من قبل مدربين ذوي خبرة، ساعدوهم في إعداد دراسات جدوى لمشاريعهم الصغيرة والمتوسطة.  
هدفنا من خلال هذه الأنشطة تحسين مستوى معيشة المزارعين من خلال زيادة الإنتاجية والدخل، وتعزيز مشاركة المجتمع في التنمية المحلية.

ومن أجل تمكين جمعيات مستخدمي المياه من التخطيط وإدارة مشاريعها بشكل فعال، نظمت مؤسسة تمدين شباب برنامج تدريبي في مجال إعداد دراسات الجدوى وكتابة مقترحات المشاريع الصغيرة. استهدفت دورات البرنامج 36 مشاركاً من 12 جمعية لمستخدمي المياه في مديريتي زنجبار وخنفر، بواقع 7 نساء و 29 رجلاً.

### اشتملت الدورات على مواضيع:

- إعداد دراسات الجدوى: كيفية تقييم فكرة المشروع وجمع البيانات وتحليلها وتحديد المخاطر والتوقعات المالية.  
- إعداد الخطط المالية والموازنات التقديرية التي يتطلبها عمل المشروع (الخروج بخطة نهائية).  
- إدارة المشاريع الصغيرة والمتوسطة: مبادئ التخطيط



# تمكين المرأة في صناعة السلام المائي المستدام



## قبل تنفيذ المشروع:

- غياب تمثيل المرأة في الهيئات الإدارية ولجان الرقابة والتفتيش في جمعيات مستخدمي المياه.
- نقص الوعي بأدوارهن ومساهماتهن في إدارة الموارد المائية وحل النزاعات المتعلقة بالمياه.

## النتائج الإيجابية لمشروع (الإدارة المستدامة للموارد المائية):

- على المزارعين.
- المساهمة في أنشطة الوساطات المجتمعية وحل النزاعات المتعلقة بمصادر المياه.
- دعمهن في ممارسة الأنشطة الزراعية والحيوانية المدرة للدخل.

- تمثيل عادل للمرأة في هيئات ولجان جمعيات مستخدمي المياه في زنجبار وخنفر.
- مشاركة فعالة في صنع القرارات المتعلقة بإدارة الموارد المائية.
- توفير المعرفة والمهارات اللازمة للنساء، وتعزيز مشاركتهن في أنشطة جمعيات مستخدمي المياه.
- تمكينهن من المساهمة في إدارة قنوات الري وتوزيع المياه

## حل النزاعات القائمة على المياه بين المزارعين، وتحسين البنية التحتية لقنوات الري



ساهمت مؤسسة تمدين شباب، بالشراكة مع برنامج الأمم المتحدة الإنمائي، في تعزيز قدرات جمعيات مستخدمي المياه في مديرتي زنجبار وخنفر. وكان التركيز على معالجة النزاعات المتعلقة بمصادر المياه ودعم هذه الجمعيات في تنفيذ مبادرات حل النزاعات في جميع أنحاء المديرية المستهدفة.

ومن أجل حل النزاعات على الموارد المائية بشكل فعال، تم اعتماد نهج تشاركي. وقد أثبت هذا النهج فعاليته في تخفيف النزاعات طويلة الأمد، وضمان التوزيع العادل لمصادر المياه، وتعزيز التماسك المجتمعي، وتنمية الإدارة المستدامة للموارد.

## 1. مبادرة ترميم فرمة سالم نصيب



### موقع النزاع: القريات

**أطراف النزاع:** المزارعين قبل فرمة سالم نصيب وأصحاب الأراضي الزراعية بعد فرمة سالم نصيب

**التدخل:** إعادة ترميم البوابة الرئيسية عرض 2.7 متر وارتفاع 2.5 متر، وصيانة الفرمة وتغطيتها بطبقة حماية من الخرسانة العادية بسماكة 10 سم في فرمة سالم نصيب، وترميم جدران الحماية.

إعادة ترميم البوابة الرئيسية عرض 2.7 متر وارتفاع 2.5 متر، وصيانة الفرمة وتغطيتها بطبقة حماية من الخرسانة العادية بسماكة 10 سم في فرمة سالم نصيب.

### قضية النزاع:

تهالك القنوات في فرمة سالم نصيب أدى إلى تراكم الترسبات، وبالإضافة إلى انتهاء عمر الجسر الافتراضي، ما أدى إلى نشوب نزاع بين المزارعين قبل فرمة سالم نصيب وأصحاب الأراضي الزراعية بعد فرمة سالم نصيب.

هذا النزاع الذي نشأ بسبب قلة الموارد المالية من قبل السلطات المحلية ومكاتب الزراعة والري للصيانة اللازمة للقنوات والفرمة، أدى إلى منع وصول مياه السيول للمزارعين وشعورهم بالظلم.

**المستفيدون:**  
**500 مزارع**





## 2. إعادة صيانة وإزالة الرواسب الترابية لجسر الرملة



**أطراف النزاع:** المزارعين في الجهة الجنوبية والشمالية من جسر الرملة.

صيانة جسر الرملة وإزالة الرواسب الترابية ووضعها في مكان خارج مجرى المياه

### التدخل المطلوب:

صيانة جسر الرملة وحفر الرواسب الترابية في القناة، وتنظيف قنوات الري، وإعادة صيانة جدران الجسر، وبناء دعائم خرسانية ومشايخ جديدة، وصيانة المشايخ للبوابة القديمة.

### قضية النزاع:

نشأ هذا النزاع بين المزارعين في الجهة الجنوبية والشمالية من جسر الرملة بسبب تحويل المياه في اتجاه واحد فقط بسبب تهالك أجزاء من الجسر، بسبب التغيرات المناخية الأخيرة وزيادة كميات المياه المصاحبة للرياح القوية التي أدت لاقلاع الأشجار وتهالك الجسر.

**المستفيدون:**  
700 مزارع



موقع النزاع: الطرية.

## 3. تصفية قناة المحواسة الفرعية - عبر باجدار



### التدخل:

تصفية قناة الري في باجدار، وإزالة أشجار السيسبان والرواسب المتراكمة على طول 10 كيلومترات وعرض 9 أمتار. تم ذلك باستخدام شبول لإزالة المخلفات والأشجار دون التأثير على هيكل القناة الترابي. وتم نقل المخلفات إلى الأماكن المناسبة، مما ساهم في تحسين السيولة وضمان استمرارية تدفق المياه بشكل صحيح في القناة.

تصفية قناة المحواسة الفرعية في عبر باجدار، وإزالة أشجار السيسبان.

### قضية النزاع:

هذا النزاع الذي نشأ بسبب عدم وصول مياه السيول بشكل كافٍ لبعض المزارعين بسبب عوائق مثل انتشار الأشجار في طول القناة وعدم توفر الدعم المالي من السلطات المحلية ومكاتب الزراعة والري لتنظيف القنوات الرئيسية.

موقع النزاع: المحواسة - عبر باجدار.

أطراف النزاع: المزارعين شرق القناة وغربها.

المستفيدون:  
800 مزارع



## 4. إعادة تأهيل وبناء بوابات للجسر رقم 24+26



### أطراف النزاع:

المزارعين شرق وغرب الجسر رقم 24 و 26.

### التدخل المطلوب:

إعادة صيانة الجسر رقم 24 و 26، وتركيب بوابة حديدية بعرض 1.9 متر وطول 2.5، وإعادة صيانة جدار الحماية، وتنظيف قناة الري على طول 10 أمتار.

إعادة صيانة الجسر رقم 24 و 26، وتركيب بوابة حديدية بعرض 1.9 متر وطول 2.5، وإعادة صيانة جدار الحماية، وتنظيف قناة الري على طول 10 أمتار.

### قضية النزاع:

النزاع نشأ بسبب وصول المياه بشكل جزئي وبسيط لبعض المزارعين في منطقة القناة الرئيسية نتيجة عدم توفر الدعم المالي لتنظيف القنوات الرئيسية، وانتشار الأشجار على طول القناة.

**المستفيدون:**  
**1400 مزارع**



**موقع النزاع:**  
ميكلان.



## 5. إعادة صيانة بوابات جسر كيلو 5 وتنظيف القناة الرئيسية

تنظيف وتصفية القناة الرئيسية من أشجار السيسبان والرواسب للقناة الرئيسية لجسر كيلو 5 بطول 1 كم وعرض 9 متر باستخدام الشبول، وتركيب بوابة من الحديد بعرض 1.4 م وارتفاع 1.2 م لجسر كيلو 5، وصيانة البوابتين الأخرى للجسر والطلاء ضد الذحل.

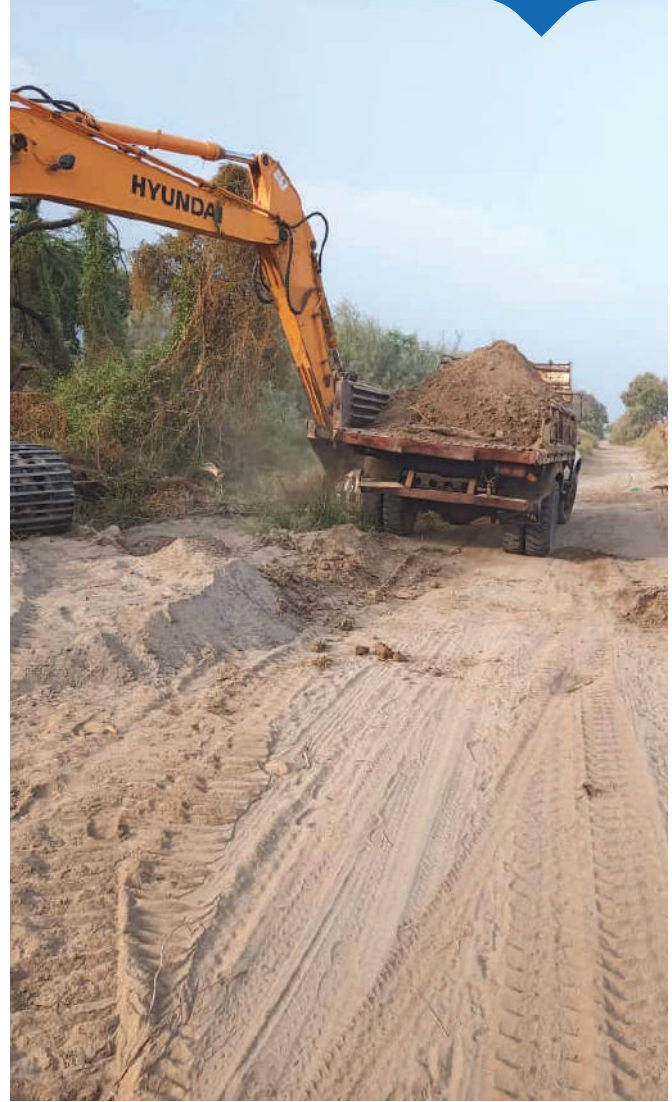
### قضية النزاع:

النزاع نشأ بسبب وصول المياه بشكل جزئي وبسيط لبعض المزارعين في منطقة القناة الرئيسية، نتيجة عدم توفر الدعم المالي لتنظيف القنوات الرئيسية، وانتشار الأشجار على طول القناة.

**موقع النزاع:** الحصوص - جبل لحبوش جعار.  
**أطراف النزاع:** المزارعين شمال وجنوب القناة الرئيسية لجسر كيلو 5.

### التدخل:

تنظيف وتصفية القناة الرئيسية من أشجار السيسبان والرواسب لبوابة كيلو 5 بطول 1 كم وعرض 9 متر باستخدام الشبول، وتركيب بوابة من الحديد بعرض 1.4 م وارتفاع 1.2 م للجسر، وصيانة البوابتين الأخرين للجسر والطلاء ضد الذحل.



**المستفيدون:**  
**400 مزارع**



## 6. إعادة صيانة بوابات جسر رقم 2 عرشان وجسر رقم 3 و 5 - البروت بارمادة



**أطراف النزاع:** المزارعين شرق وغرب الجسر.

### التدخل:

صيانة شاملة للبوابات الحديدية لجسر رقم 2 عرشان وبوابات جسر رقم 3 و 5، وإزالة الترسبات أمام البوابات والجسر وعلى جانبي القناة بطول 500 متر وعرض 4 متر وعمق 0.5 متر، وإعادة ترميم الجسر باستخدام إسمنت وأحجار، وإزالة المخلفات والأشجار على جانبي القناة بطول 450 متر وعرض 3 متر وعمق لا يقل عن 15 سم.

صيانة شاملة للبوابات الحديدية لجسر رقم 2 عرشان وبوابات جسر رقم 3 و 5، وإزالة الترسبات أمام البوابات والجسر وعلى جانبي القناة بطول 500 متر وعرض 4 متر وعمق 0.5 متر، وإعادة ترميم الجسر باستخدام إسمنت وأحجار، وإزالة المخلفات والأشجار على جانبي القناة بطول 450 متر وعرض 3 متر وعمق لا يقل عن 15 سم.

### قضية النزاع:

النزاع نشأ بسبب عدم وصول مياه السيول لبعض المزارعين شرق وغرب الجسر، نتيجة عدم توفر الدعم المالي لتنظيف القنوات الرئيسية وتهاك البنية الحجرية للجسر، بالإضافة إلى تهاك البوابة الحديدية للفرمة.

**موقع النزاع:** البروت بارمادة.

**المستفيدون:**  
**1400 مزارع**





## 7. إعادة تأهيل وتصفية قنوات جسر بارمادة - البروت بارمادة



**أطراف النزاع:**  
السيول للمزارعين شرق وغرب الفرمة.

تنظيف وتصفية القناة من أشجار السيسبان والرواسب، وترميم البنية الحجرية للفرمة، وصيانة البوابات الحديدية.

**التدخل:**  
تنظيف وتصفية القناة من أشجار السيسبان والرواسب، وترميم البنية الحجرية للفرمة، وصيانة البوابات الحديدية.

**قضية النزاع:**  
النزاع نشأ بسبب عدم وصول المياه لبعض المزارعين شرق وغرب الفرمة، نتيجة عدم توفر الدعم المالي لتنظيف القنوات الرئيسية، وانتشار الأشجار على طول القناة الرئيسية، بالإضافة إلى عدم صيانة البوابات الحديدية في الفرمة.

**موقع النزاع:**  
البروت بارمادة.

**المستفيدون:**  
1400 مزارع





## 8. إعادة صيانة جسر الميزان وتصفية القنوات الرئيسية من أشجار السيسبان والرواسب الترابية



**أطراف النزاع:**  
المزارعين شمال وجنوب الفرمة.

**التدخل:**  
بناء فرمة جسر الميزان، وصيانة وإعادة ترميم جسر الميزان القديم، وتصفية قناة الري من أشجار السيسبان والرواسب.

بناء فرمة جسر الميزان، وصيانة وإعادة ترميم جسر الميزان القديم، وتصفية قناة الري من أشجار السيسبان والرواسب.

**قضية النزاع:**  
النزاع نشأ بسبب عدم وصول مياه السيول لبعض المزارعين شمال وجنوب الفرمة، نتيجة عدم توفر الدعم المالي لتنظيف القنوات الرئيسية وانتشار الأشجار في طول القناة الرئيسية، بالإضافة إلى عدم وجود بوابة حديدية في الفرمة.

**موقع النزاع:**  
الدرجاج.

**المستفيدون:**  
250 مزارع



## 9. إعادة صيانة البوابات الرئيسية لقناة الكليدة وبناء فرمات حجر مع دفاعات جيبيونية



**أطراف النزاع:** المزارعين المتواجدين بعد البوابة وقبل البوابة.

### التدخل:

بناء فرمة حجر وصيانة عدد 2 بوابات رئيسية لقناة الكليدة، وصب خرسانة مسلحة لممر المشاة.

بناء فرمة حجر وصيانة عدد 2 بوابات رئيسية لقناة الكليدة وصب خرسانة مسلحة لممر المشاة.

### قضية النزاع:

النزاع نشأ جراء وصول المياه بشكل جزئي وبسيط لبعض المزارعين في مناطق محددة شمال الفرمة، البحر، غربها، شرق فرمة لصور، وشمالها يأتي ذلك ناتج عن عدم توفر الدعم المالي لتنظيف القنوات الرئيسية، وانتشار الأشجار في الطريق الناقل للمياه، وعدم وجود بوابات حديدية في بعض المناطق.

### موقع النزاع:

الكليدة باتيس - منطقة عرشان.

**المستفيدون:**  
**400 مزارع**





## 10. تنظيف الرواسب الترابية وإزالة أشجار السيسبان لأربع قنوات في امجبله الرهوي، وبناء جابيونات ترابية - امجبله الرهوي باتيس



**أطراف النزاع:** المزارعون شرق قناة امجبله الرهوي باتيس والمزارعون غرب القناة.

### التدخل:

التدخل المطلوب يشمل إزالة أشجار السيسبان، وتنظيف الرواسب الترابية من أربع قنوات في امجبله الرهوي باتيس بطول 1540 متر وعرض 2 متر وعمق 0.15 متر، ويتطلب استخدام جرار. بالإضافة إلى ذلك، إنشاء 48 جيبون ترابي بارتفاع 1 متر بجوار العبارة الجديدة، وكذلك إنشاء 24 جيبون ترابي بارتفاع 50 سم بجوار العبارة الجديدة.

**المستفيدون:**  
**250 مزارع**



يتضمن المشروع إزالة أشجار السيسبان، وتنظيف الرواسب الترابية من أربع قنوات في امجبله الرهوي في باتيس بطول 1540 متر وعرض 2 متر وعمق 0.15 متر، ويتطلب استخدام جرار زراعي. بالإضافة إلى ذلك، يشمل إنشاء 48 جيبون ترابي بارتفاع 1 متر بجوار العبارة الجديدة، وكذلك إنشاء 24 جيبون ترابي بارتفاع 50 سم بجوار العبارة الجديدة.

### قضية النزاع:

نشأ النزاع بسبب وصول المياه بشكل جزئي وضئيل إلى بعض المزارعين في المنطقة الشرقية من القناة الرئيسية بسبب عدم وجود دعم مالي لتنظيف القنوات وتكاثر الأشجار على طول طريق نقل المياه.

**موقع الصراع:** امجبله الرهوي - باتيس.



## إنشاء نظام تنسيق وتواصل للإنذار المبكر، والحد من مخاطر الكوارث الطبيعية



أقام برنامج الأمم المتحدة الإنمائي (UNDP-YEMEN)، وبالشراكة مع مؤسسة تمدين شباب، ورش عمل لجمعيات مستخدمي المياه بمديريتي خنفر وزنجبار بمحافظة أبين، ضمن مشروع الصمود في قطاع الري الزراعي حول الحد من مخاطر الكوارث ونظام الإنذار المبكر من الفيضانات على مستوى الجمعيات. وتعرف المشاركون على المفاهيم والمبادئ الأساسية للحد من مخاطر الكوارث والإنذار المبكر، وقد طورت كل جمعية من جمعيات مستخدمي المياه خطة تنفيذية سنوية للحد من مخاطر الكوارث والإنذار المبكر (ما قبل الكارثة - أثناء الكارثة - ما بعد الكارثة).

# دعم 10 جمعيات مستخدمي المياه لإنشاء مشاريع مدرة للدخل

لتحقيق الاستفادة لجمعيات مستخدمي المياه بعد انتهاء المشروع، تم دعم 10 جمعيات مستخدمي المياه لإنشاء مشاريع مدرة للدخل: وتوزعت هذه المشاريع على النحو التالي:



## متجر النبتة الخضراء لبيع البذور العضوية والأسمدة والمبيدات الحشرية:

يهدف المشروع إلى إنشاء متجر متخصص يقدم خدمات بيع البذور، والأسمدة، والمبيدات العضوية للمزارعين داخل الجمعية والمناطق المجاورة. كما يقوم المشروع ببيع البذور والأسمدة المحسنة لأعضاء الجمعية على مدار العام حتى موسم الحصاد. وتُخصص نسبة 30% من أرباح المشروع للجمعية لتسهيل حل النزاعات بين المزارعين، فيما يتم إعادة استثمار النسبة المتبقية من الأرباح والتي تبلغ 70% في توسيع نطاق المشروع وتطويره بصورة مستدامة.



## مزرعة الخبز لتربية وتسمين العجول

هو مشروع يهدف إلى شراء العجول التي تتراوح أعمارها ما بين 4 إلى 6 أشهر وتسمينها ومن ثم بيعها بسعر أعلى. وسوف يتم تخصيص أرباح المشروع بحيث يعود 30% على جمعية حل النزاعات بين المزارعين، في حين يتم إعادة استثمار الـ 70% المتبقية لتوسيع المشروع.

## مطاحن ميكلان لطحن الحناء والسيسبان



هو مشروع طحن الحناء وقرون السيسبان، ثم بيع الحناء في الأسواق وبيع مطحون قرون السيسبان لمربي الماشية داخل الجمعية والقرى المجاورة. وما يميز هذا المشروع هو موقعه المجاور لموقع مخيمات النازحين الذين يقومون بدورهم بتربية الماشية. وسوف يتم تخصيص أرباح المشروع بحيث يعود 30% على جمعية حل النزاعات بين المزارعين، في حين يتم إعادة استثمار الـ 70% المتبقية لتوسيع المشروع.

## شتلات باتيس لبيع الشتلات



هذا المشروع مخصص لزراعة الشتلات المحسنة وبيعها للمزارعين. وسوف يتم تخصيص أرباح المشروع بحيث يعود 30% على جمعية حل النزاعات بين المزارعين، في حين يتم إعادة استثمار الـ 70% المتبقية لتوسيع المشروع.

## محل الكليدة لبيع وشراء السمسم



هو مشروع يركز على شراء وبيع بذور السمسم. تعد فكرة المشروع كمخزن لشراء السمسم من المزارعين داخل الجمعية بأسعار تنافسية وبيعه بسعر أعلى. بالإضافة إلى ذلك، يقدم المشروع بيع بذور السمسم للمزارعين بالدين، مما يسمح لهم بالسداد بعد الحصاد، وعندما يقوم المزارعون ببيع السمسم مرة أخرى إلى متجر الكليدة. وسوف يتم تخصيص أرباح المشروع بحيث يعود 30% على جمعية حل النزاعات بين المزارعين، في حين يتم إعادة استثمار الـ 70% المتبقية لتوسيع المشروع.

## مزرعة الرحمة لتربية وتسمين الماشية



يهدف المشروع إلى شراء الضأن والماعز من عمر 3 إلى 4 أشهر وتسمين المواشي. وفكرة المشروع إعادة هذه المواشي لأعضاء الجمعية مقابل تسمينها وتربيتها وزيادة تكاثرها بحيث يكون الناتج عن التكاثر بين مزرعة الرحمة والعضو الذي تم إقراضه الماشية. وسوف يتم تخصيص أرباح المشروع بحيث يعود 30% على جمعية حل النزاعات بين المزارعين، في حين يتم إعادة استثمار الـ 70% المتبقية لتوسيع المشروع.





## مزرعة جبل لحبوش لتربية وتسمين العجول

هو مشروع يهدف إلى شراء العجول التي تتراوح أعمارها بين 4 إلى 6 أشهر وتسمينها ومن ثم بيعها بسعر أعلى. وسوف يتم تخصيص أرباح المشروع بحيث يعود 30% على جمعية حل النزاعات بين المزارعين، في حين يتم إعادة استثمار الـ 70% المتبقية لتوسيع المشروع.



## معصرة الهاشمي لبيع زيت السمسم

يهدف المشروع إلى شراء السمسم من المزارعين داخل الجمعية بما يعود بالنفع على المزارعين ويتم بعد ذلك عصر بذور السمسم لاستخراج زيت السمسم الذي يتم بيعه فيما بعد. وسوف يتم تخصيص أرباح المشروع بحيث يعود 30% على جمعية حل النزاعات بين المزارعين، في حين يتم إعادة استثمار الـ 70% المتبقية لتوسيع المشروع.



## متجر الفلاح لبيع وشراء البذور

هو مشروع عبارة عن مخزن يهدف إلى شراء البذور من المزارعين وبيعها في الأسواق. بالإضافة إلى ذلك، يتم بيع البذور الزراعية للمزارعين بالدين، وإعادة بيع المحصول لمتجر الفلاح. وسوف يتم تخصيص أرباح المشروع بحيث يعود 30% على جمعية حل النزاعات بين المزارعين، في حين يتم إعادة استثمار الـ 70% المتبقية لتوسيع المشروع.



## الماء نبض الحياة لتزويد المزارعين بالمياه

يهدف مشروع الماء نبض الحياة إلى بيع المياه للمزارعين لري الأراضي الزراعية مقابل أجر محدد سلفاً بالساعة، مما يتيح للمزارعين الأعضاء في الجمعية سقي أراضيهم الزراعية. وسوف يتم تخصيص أرباح المشروع بحيث يعود 30% على جمعية حل النزاعات بين المزارعين، في حين يتم إعادة استثمار الـ 70% المتبقية لتوسيع المشروع.

## نجيب حنبلة مدير مشروع مطاحن ميكلان: حلول طاقة شمسية مستدامة

نشكر مؤسسة تمدين شباب وبرنامج الأمم المتحدة الإنمائي على دعمهما لجمعية ميكلان لمستخدمي المياه، بعدد 2 مطاحن تعمل بالطاقة الشمسية كمصدر طاقة نظيف ومستدام لطحن الحبوب، مما سيققل من الاعتماد على الوقود الأحفوري ويحافظ على البيئة. وستساهم أرباح المشروع في دعم الجمعية لتحسين إدارة المياه بشكل فعال ومستدام.

### رائد محمد عبدالله مدير مشروع "الماء نبض الحياة" التابع لجمعية الشرقية لمستخدمي المياه

نشكر مؤسسة تمدين شباب وبرنامج الأمم المتحدة الإنمائي على دعمهما لجمعية الشرقية لمستخدمي المياه، وذلك من خلال مشروع الماء نبض الحياة. يتمثل الدعم بمضخة ماء تعمل بوساطة الطاقة الشمسية للحفاظ على البيئة. هذا المشروع سيسهم في حل النزاعات المتعلقة بالمياه بين المزارعين، حيث سيتم استخدام أرباح المشروع في تحقيق هذا الهدف بشكل فعال ومستدام.

### عبدالله محول طبيق / مدير وحدة الري م / أبين : هذا المشروع نموذج ناجح لتحقيق حلول مستدامة لتحديات المياه

"حقق مشروع "الإدارة المستدامة للموارد المائية" المنفذ من قبل مؤسسة تمدين شباب، بالشراكة مع برنامج الأمم المتحدة الإنمائي، إنجازات هامة في حل النزاعات المتعلقة بالموارد المائية وتحسين الأمن الغذائي في محافظة أبين.  
"لقد أعاد المشروع تنشيط 12 جمعية لمستخدمي المياه في مديرية زنجبار وخنفر، وعزز دور المرأة في إدارة الموارد المائية، وساهم في تحسين البنية التحتية لقنوات الري، وتأسيس اتحاد لمستخدمي مياه الري بمحافظة أبين، مما عزز من وحدة وتعاون المزارعين".  
ولذلك، فإن مشروع "الإدارة المستدامة للموارد المائية" يُعد نموذجًا ناجحًا للتعاون بين مختلف الجهات المعنية لتحقيق حلول مستدامة لتحديات المياه.

## دعم مزارعي السهم في جمعية الدرج لمستخدمي المياه

الاسم: رقيب عسيري  
الصفة: مدير مشروع معصرة الهاشمي  
"تعرب جمعية الدرج لمستخدمي المياه عن خالص شكرها وتقديرها لمؤسسة تمدين شباب وبرنامج الأمم المتحدة الإنمائي على دعمهما السخي للجمعية وذلك بإنشاء وتركيب "معصرة الهاشمي" لعصر السهم والتي تعمل بالطاقة الشمسية... هذا المشروع سيحدث فرقًا إيجابيًا في حياة مزارعي السهم ويحقق الاستدامة للجمعية".



### UNDP Yemen

يعمل برنامج الأمم المتحدة الإنمائي مباشرة مع الحكومة والشعب اليمني منذ أكثر من 50 عاماً، حيث يعيد البناء بشكل أفضل. يدعم البرنامج إعادة بناء البنية التحتية، وتنفيذ الخدمات، ووضع الأساس للتنمية طويلة الأجل.

### مؤسسة تمدين شباب (TYF)

ترتبط الإغاثة والتعافي بالتنمية، وتركز على تعزيز المؤسسات الوطنية ونظم الحكومة، لتمكينها من الانتقال من مرحلة الاعتماد على المساعدة الإنسانية إلى مرحلة التنمية المستدامة وبناء السلام.